

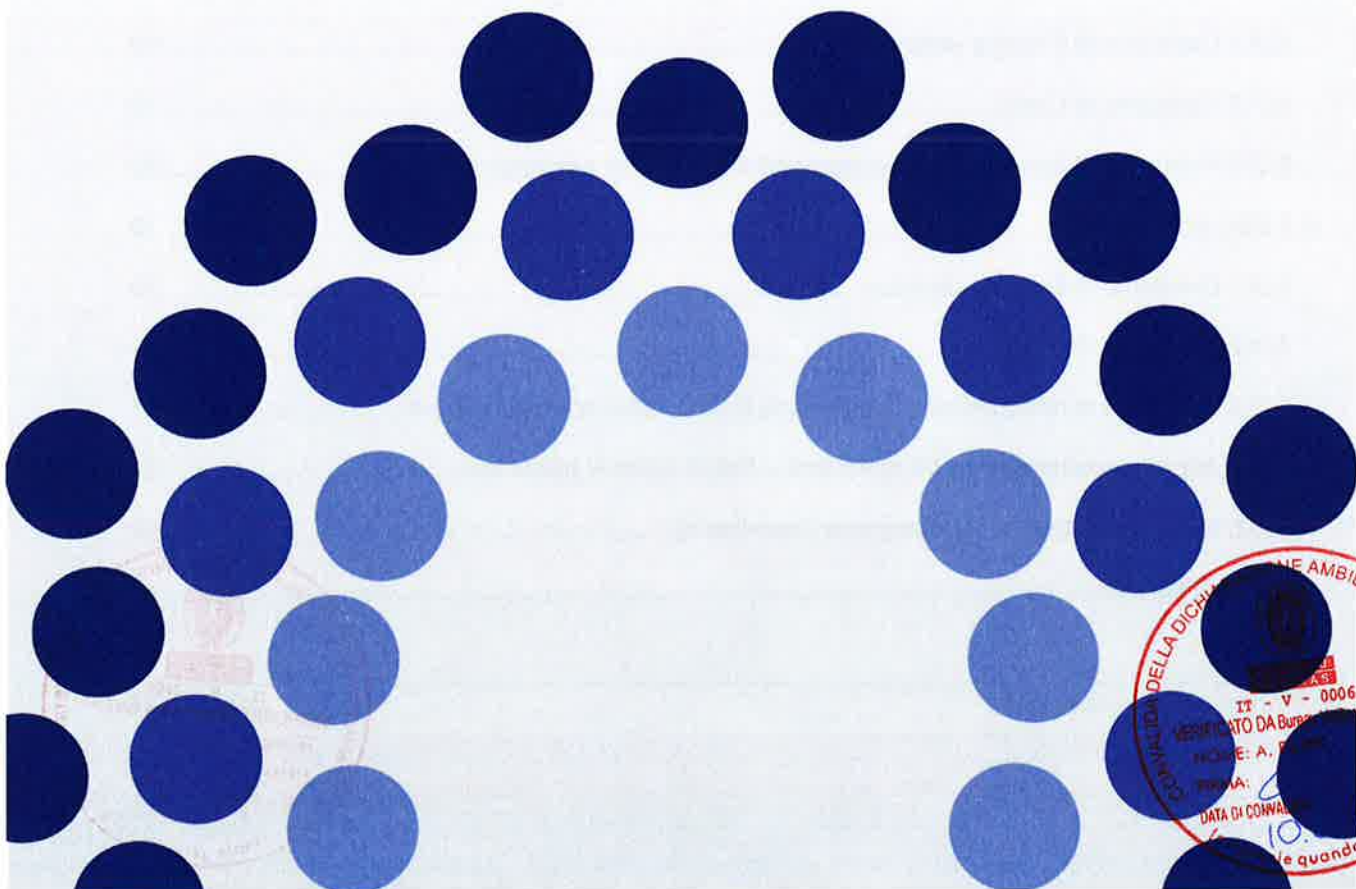


A handwritten signature in black ink, appearing to be 'A. R.'.



**DICHIARAZIONE AMBIENTALE
2018-2021**

INFOCAMERE S.C.p.A.





Sommario

1 Introduzione al documento 4

 1.1 Scopo e campo di applicazione del documento 4

1. PRESENTAZIONE ORGANIZZAZIONE 5

 1.1 Descrizione delle attività dell'organizzazione 5

 1.2 Informazione di contatto 6

2. POLITICA AMBIENTALE 8

3. IL SISTEMA DI GESTIONE AMBIENTALE 10

 3.1 Principali responsabilità del SGA 11

 3.2 Normativa di riferimento 12

 3.3 Comunicazione 12

4. INQUADRAMENTO TERRITORIALE 15

 4.1 Sito di Roma 15

 4.2 Sito di Padova 16

 4.1 Sito di Milano 17

5. ASPETTI AMBIENTALI SIGNIFICATIVI 18

 5.1 Aspetti ambientali significativi 18

 5.2 Sito di Roma 19

 5.2.1 Consumo di Energia elettrica 19

 5.2.2 Consumo di Carta 19

 5.2.3 Presenza di condizionatori contenenti freon o altre sostanze lesive 20

 5.3 Sito di Padova 20

 5.3.1 Consumo di Energia elettrica 20

 5.3.2 Consumo di Carta 21

 5.3.3 Presenza di condizionatori contenenti freon o altre sostanze lesive 21

 5.3.4 Aspetti ambientali diretti / emissioni – Rifiuti speciali pericolosi 21

 5.3.5 Emissioni e traffico: spostamenti casa-lavoro 22

 5.4 Sito di Milano 23





5.4.1 Consumo di Energia elettrica	23
5.4.2 Consumo di Carta	23
5.4.3 Presenza di condizionatori contenenti freon o altre sostanze lesive	23
6. INDICATORI CHIAVE	25
6.1 Indicatori di Roma	26
6.2 Indicatori di Padova	26
6.3 Indicatori di Milano	27
7. CONCLUSIONI	28
8. DICHIARAZIONE AMBIENTALE	28
8.1 Verificatore Ambientale	29
9. PROGRAMMA AMBIENTALE – OBIETTIVI TRIENNALI 2018-2021	30
10. DETERMINAZIONE RISCHI E OPPORTUNITÀ	31



1 Introduzione al documento

1.1 Scopo e campo di applicazione del documento

Il documento fornisce una valutazione degli aspetti ambientali significativi diretti e indiretti e le prestazioni ambientali di InfoCamere. Tali prestazioni sono misurate con specifici indicatori, con lo stato di avanzamento dei progetti ambientali e dai risultati ottenuti in ambito ambientale.

L'analisi e la valutazione della significatività degli aspetti ambientali, dipendenti dall'organizzazione, sono state condotte tramite una metodologia che è descritta nella procedura "RIM/AA Analisi Ambientale".

La Dichiarazione Ambientale è aggiornata al Regolamento CE 1221/09 (EMAS) come modificato dal Regolamento UE 1505/2017.

I dati sono aggiornati al 31/10/2018

Livello di riservatezza del documento

	Livello	Ambito di diffusione consentito
X	Pubblico	Il documento può essere diffuso all'esterno dell'azienda.
	Uso interno	Il documento può essere diffuso solo all'interno dell'azienda. Le terze parti, cui viene comunicato, hanno l'obbligo di non diffusione.
	Riservato	Il documento non può essere diffuso all'interno dell'azienda. La sua visibilità è limitata ad un gruppo ristretto di persone. L'indicazione "Riservato" DEVE essere riportata anche nel Piè-di-pagina del documento .

1. PRESENTAZIONE ORGANIZZAZIONE



1.1 Descrizione delle attività dell'organizzazione

InfoCamere è la società in house delle Camere di Commercio per i servizi digitali e l'innovazione. Progetta e sviluppa soluzioni tecnologiche all'avanguardia per collegare tra loro le Camere di Commercio italiane, semplificare i rapporti tra imprese, professionisti e pubblica amministrazione e consentire a tutti gli operatori economici e ai cittadini di accedere facilmente alle informazioni legali sull'economia reale, contenute nel Registro delle Imprese e negli altri archivi camerali.

InfoCamere contribuisce all'attuazione dell'Agenda Digitale e in attuazione di specifiche previsioni normative, ha intrapreso – per conto delle Camere di Commercio – numerosi progetti innovativi, valorizzando il Registro delle Imprese non solo come punto di accesso ai servizi digitali delle Camere di commercio, ma anche quale piattaforma per lo sviluppo di soluzioni digitali per la semplificazione amministrativa e hub informativo sull'economia reale.

L'ambito delle attività di InfoCamere comprende servizi quali:

- ✓ Realizzazione della sezione speciale del Registro delle imprese dedicata all'alternanza scuola-lavoro;
- ✓ Sviluppo continuo della piattaforma startup.registroimprese.it dedicata a semplificare la fase di avvio delle attività d'impresa per le startup e le PMI innovative.
- ✓ Gestione di una piattaforma telematica gratuita per l'invio di fatture elettroniche alla Pubblica Amministrazione (fattura-pa.infocamere.it);

- ✓ Gestione - per conto del Ministero dello Sviluppo Economico - dell'Indice Nazionale degli Indirizzi di Posta Elettronica Certificata di imprese e professionisti (INI-PEC);
- ✓ Promozione presso le imprese del Sistema Pubblico di Identità Digitale (Spid);
- ✓ Gestione - per conto di oltre 3.300 comuni - dello Sportello Unico per le Attività Produttive (SUAP) attraverso una piattaforma standardizzata.

Dall'inizio del 2015, a seguito dell'avvio dell'autoriforma del sistema camerale, InfoCamere è impegnata ad assicurare la transizione tecnologica e organizzativa verso il nuovo assetto territoriale delle Camere di Commercio. Il processo ha già riguardato 29 (riducendo il numero a 13) Camere di commercio e, a regime, porterà ad una riduzione di circa un terzo delle Camere esistenti.

InfoCamere gestisce i dati camerale attraverso un "Cloud" basato sul Data Center Operativo di Padova, collegando le sedi delle Camere di Commercio italiane tramite una rete dati che unisce tutto il territorio nazionale. A Milano un secondo Data Center funge da Disaster Recovery Center e secondo Access Point di Rete. (Il Data Center Operativo di Padova è conforme al livello Tier III dello standard internazionale TIA-942, come richiesto da Agid; il Sistema di Gestione della Sicurezza delle Informazioni è certificato ISO 27001.)

1.2 Informazione di contatto

Sede legale: Roma, Via Morgagni, 13;

Sede operativa: Padova, Corso Stati Uniti, 14; CED operativo principale

Sede operativa: Milano, Via Viserba, 20; CED "disaster recovery"



Sito internet: www.infocamere.it

E-mail: contatti@infocamere.it

Roma Telefono 06-442851 Fax 06-44285255

Padova Telefono 049-8288111 Fax 049-8288406

Milano Telefono 02-25515200 Fax 02-25515206

Contatti

Responsabile del Sistema di Gestione Ambientale:

Alberto ing. La Greca

E-mail: alberto.lagreca@infocamere.it



2. POLITICA AMBIENTALE

Come primo passo l'organizzazione si è dotata di una politica ambientale, quale elemento strategico di riferimento per le azioni successive mirate alla prevenzione dell'inquinamento ed all'uso razionale delle risorse, nell'ottica dei principi di uno sviluppo sostenibile.

Politica 2018 approvata il 9-11-2018:

Roma, 05/11/2018

Prot. 44542/2018/40000

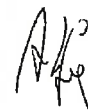
Oggetto: **Politica ambientale di InfoCamere** - agg. gg.mm.2018

INFOCAMERE ScpA è attenta ad adottare scelte in linea con i principi dello sviluppo sostenibile; per questo motivo ha deciso di adottare un moderno sistema di gestione che consenta di ottimizzare la conduzione dell'impianto in termini di efficienza e di ridotto impatto globale dell'attività sulle risorse ambientali.

L'Alta Direzione, **recepando le linee guida della nuova Norma 14001:2015 e dei Regolamenti CE 1221/2009 e UE 1505/2017 EMAS** (Eco-Management and Audit Scheme), si impegna a dimostrare leadership in tema di Gestione Ambientale, al fine di mantenere un miglioramento continuo del proprio SGA ed una continua innovazione dei propri sistemi di controllo.

I punti chiave della Politica Ambientale di INFOCAMERE ScpA sono di seguito elencati:

- rispettare la legislazione applicabile e i requisiti sottoscritti dall'organizzazione che abbiano ad oggetto i propri aspetti ambientali;
- svolgere un'attenta analisi dei rischi volta a cogliere le opportunità del mercato per mantenere la capacità di soddisfare le esigenze del cliente, tramite un servizio di qualità;
- dialogare apertamente con le autorità pubbliche e collaborare con le altre aziende insistenti sull'area per realizzare un programma di miglioramento comune;
- fare riferimento ai criteri ambientali nella progettazione dei servizi, considerando tutti gli impatti ambientali connessi all'attività, siano essi diretti, indiretti o appartenenti alle filiere di monte o valle;
- tenere in considerazione gli impegni basilari della protezione dell'ambiente determinando e controllando gli impatti ambientali e privilegiando le attività di recupero anziché di smaltimento;
- monitorare i consumi di risorse ed energia, ponendo con continuità nuovi obiettivi ambientali quantificati e misurabili;



- adottare misure preventive per limitare il verificarsi di condizioni di emergenza e gli eventuali impatti ambientali conseguenti;
- gestire i processi in modo attento e corretto, definendo le responsabilità ed il sistema di autorità;
- sviluppare nuovi sistemi di comunicazione interna per coinvolgere e responsabilizzare il personale circa i temi della salvaguardia ambientale, valorizzandone il patrimonio professionale ed intellettuale;
- migliorare in modo continuo e programmato il Sistema di Gestione Integrata per potenziare le prestazioni ambientali.

Il presente documento, che definisce la Politica Ambientale dell'azienda, viene visionato ed aggiornato annualmente in sede di Riesame da parte dell'Alta Direzione .

DI Direttore Generale



3. IL SISTEMA DI GESTIONE AMBIENTALE

Il passo successivo è consistito nell'effettuazione di un'analisi ambientale iniziale che ha lo scopo di evidenziare le aree ed i processi che determinano le criticità ambientali e, di conseguenza, permette di stabilire gli obiettivi ed il programma di miglioramento. L'analisi, inoltre, consente di verificare lo stato di adempimento degli atti amministrativi legati alle disposizioni regolamentari in materia di ambiente e provvedere a risolvere eventuali non conformità.

Il SGA è certificato alla ISO 14001:2015 ed alle prescrizioni aggiuntive prevista dagli allegati I, II, III del Regolamento UE 1505/2017 che ha modificato il Regolamento CE 1221/2009.

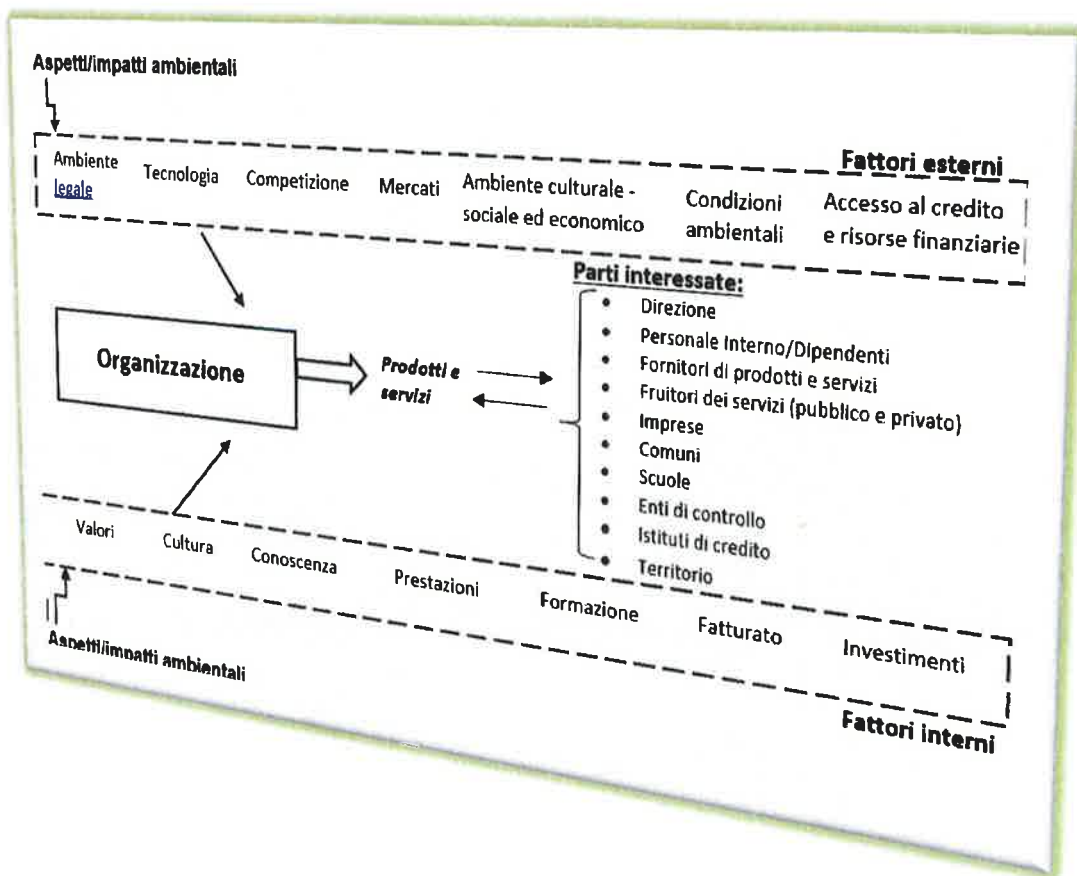


Figura 1: schema di individuazione del contesto e delle parti interessate



3.1 Principali responsabilità del SGA

Il Sistema gestione Ambientale (SGA) di INFOCAMERE S.C.p.A. è espressione del sistema di gestione aziendale generale e si basa sulle seguenti figure:

- ✓ l'Alta Direzione individuata nella figura del Direttore Generale (DIR);
- ✓ Responsabile del Sistema gestione Ambientale (RSGA)

DIRETTORE GENERALE (DIR)

Definisce la struttura organizzativa del SGA, decidendo e rendendo le responsabilità e i rapporti reciproci; in particolare nomina in forma scritta il Responsabile del Sistema di gestione Ambientale (RSGA).

Individua le risorse umane, e mette a disposizione le risorse tecniche ed economiche per l'implementazione ed il mantenimento del SGA. Definisce altresì la Politica per l'Ambiente, sincerandosi in particolare di mantenerne l'allineamento con gli scopi dell'organizzazione, nonché incoraggiandone e facilitandone la comprensione da parte di operatori interni ed esterni.

Trasmette all'intera organizzazione l'importanza di soddisfare i requisiti richiesti dai propri partners, espressamente o implicitamente, nonché quelli imposti dalle fonti normative cogenti o amministrative, assicurando il mantenimento e il miglioramento della tutela ambientale. Approva alcuni documenti del SGA. Annualmente esegue il riesame del Sistema.

RESPONSABILE DI DIREZIONE PER IL SISTEMA DI GESTIONE AMBIENTALE

È preposto all'implementazione ed al mantenimento del Sistema di Gestione Ambientale (SGA).

Fornisce indicazioni a DIR circa la definizione della struttura organizzativa del Sistema; elabora e cura la documentazione necessaria allo scopo (Manuale, Procedure, Istruzioni Operative, ecc.) e la sottopone a DIR per l'approvazione.

Emette i documenti del SGA, in particolare la Politica, gli Obiettivi ed il Programma e redige l'Analisi Ambientale Iniziale e la Dichiarazione Ambientale.

Gestisce ed aggiorna i Registri degli Impatti sull'ambiente e delle Disposizioni Legislative.

Risponde della propria attività, esaminata mediante il processo degli Audit, a DIR.

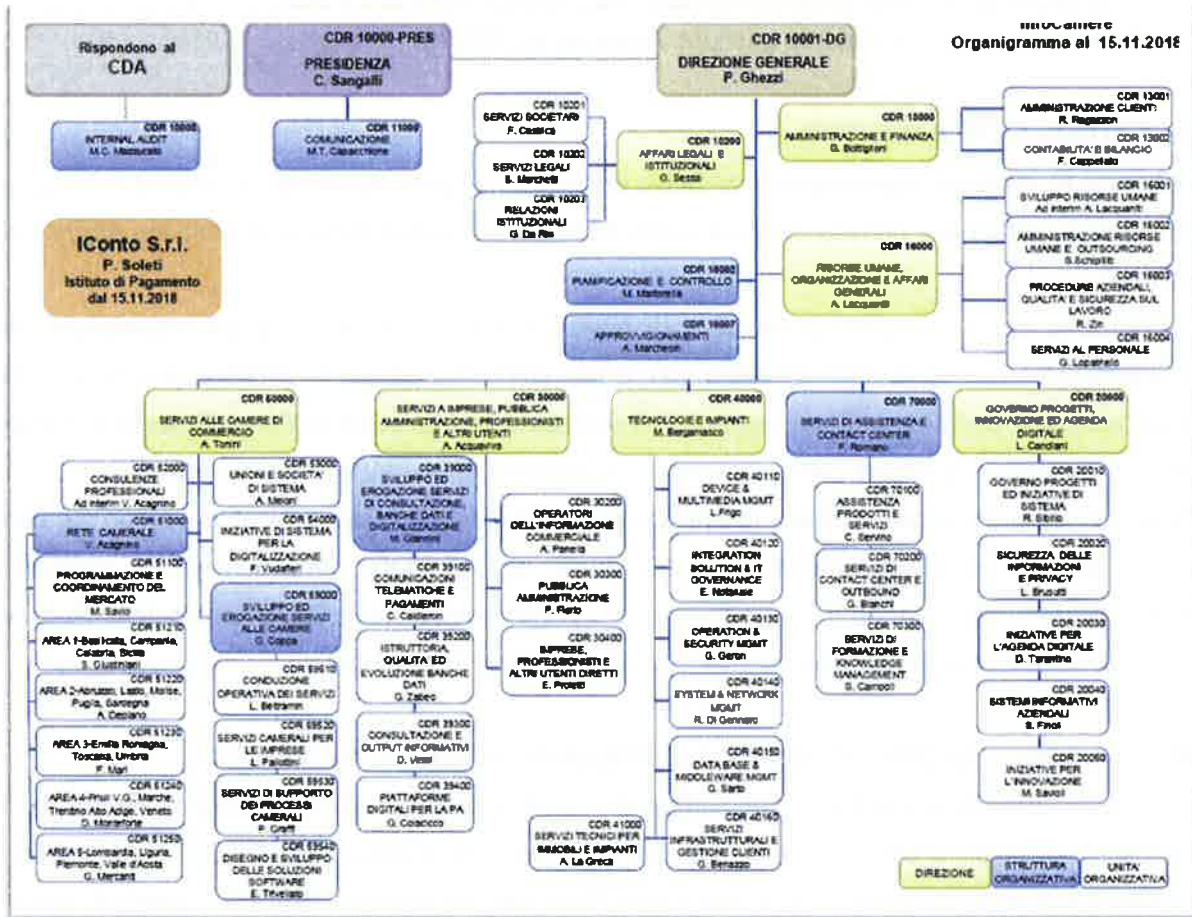
CONSULENTI ESTERNI

Assicura che i requisiti del SGA affidato a RSGA siano stabiliti, applicati, mantenuti e aggiornati in conformità alle norme UNI EN ISO 14001:2015 e al Regolamento CE 1221/09 (modificato dal regolamento UE 1505/2017).

Collaborano al Riesame del Sistema.



Di seguito si riporta l'organigramma aziendale.



3.2 Normativa di riferimento

Per il quadro normativo completo si rimanda alla Analisi Ambientale Iniziale.

3.3 Comunicazione

Comunicazione interna

La comunicazione interna è gestita tramite l'intranet aziendale con delle news sull'apposita sezione della piattaforma dove vengono pubblicate le informazioni sulla prestazione ambientale dell'organizzazione.





In accordo con le organizzazioni sindacali si è stabilito di inserire tra gli obiettivi aziendali, uno di tipo ambientale: "Consumo di carta stampata".

- 1.3 I parametri per la determinazione dell'ammontare del Premio di Risultato sono individuati in:
- a) Customer satisfaction (max 4 punti);
 - b) Diffusione pratiche Suap (max 4 punti);
 - c) Ricavi banche dati, prodotti e servizi al netto interventi CDA (max 4 punti);
 - d) Consumo carta stampata (max 3 punti).

Comunicazione esterna

InfoCamere comunica esternamente attraverso il proprio sito ufficiale www.infocamere.it dove riporta le informazioni principali sul proprio SGA, il livello di prestazione ambientale raggiunto e gli indicatori, lo stato di efficacia del sistema e i documenti pubblici come politica e certificati. Sul sito ufficiale al link <http://www.infocamere.it/sostenibilita> è disponibile il "Bilancio di sostenibilità".



<p>CERTIFICAZIONE AMBIENTALE</p> <p>ISO 14001:2015</p> <p>DATA CENTER DI PADOVA</p> <p>POWER USAGE EFFECTIVENESS</p> <p><1,5</p>	<p>RISPARMIO ENERGETICO</p> <p>NUOVE ISOLE AD ALTA INTENSITA'</p> <p>(RISPETTO AL 2016)</p> <p>4%</p>	<p>CO2 EQ EMESSA IN MENO (RISPETTO AL 2016)</p> <p>68 ton</p>	<p>CARTA FSC ACQUISTATA NEL CORSO DEL 2017 (RISPETTO AI 6.750 KG ACQUISTATI NEL 2016)</p> <p>4600 Kg</p>
---	--	--	---



4. INQUADRAMENTO TERRITORIALE

4.1 Sito di Roma

Ubicazione	VIA G. BATTISTA MORGAGNI, 13, ROMA
Numero di dipendenti	167

La sede di Roma si trova in un edificio notificato del 1958 situato in Via Giovanni Battista Morgagni 13, in zona prossima al centro storico. I limiti di emissione acustica della zona IV sono 65 dB diurni e 55 dB notturni: data la tipologia di attività questi limiti sono ampiamente rispettati.

L'edificio si sviluppa su sette piani con struttura portante in calcestruzzo e pareti di rivestimento in vetro e metallo ed è interamente dedicato ad uffici. Gli impianti di climatizzazione sono stati oggetto di riqualificazione con trasformazione del sistema interamente ad aria con pompe di calore elettriche il che ha notevolmente migliorato la prestazione energetica dell'edificio anche dal punto di vista ambientale.



4.2 Sito di Padova

Ubicazione	Corso Stati Uniti, 14, 35127 PADOVA
Numero di dipendenti	550

La sede di Padova, situata in Corso Stati Uniti 14 nella zona industriale, è un edificio di grandi dimensioni risalente al 1994, di proprietà di InfoCamere. È la sede più importante per le attività di InfoCamere in quanto ospita il CED principale con tutte le dotazioni tecnologiche necessarie.

L'edificio si trova in un'area classificata come Zona industriale nel piano d'intervento del comune di Padova e ricade nella zona acustica della classe 5, dove i limiti sono 65 dB diurni e 55 dB notturni.

La struttura si sviluppa per sei piani fuori terra ed composta da tre corpi principali:

- ✓ il piano terra (Piastra) di circa 4.800 m², contiene la sala CED (spazio fisico dedicato c.a. 1.300 mq), alcune sale riunioni, uffici, vani tecnici e di servizio; la sua copertura è adibita a parcheggio;
- ✓ il Corpo a T di circa 6.000 m² che si eleva dalla copertura della Piastra fino al quinto piano;
- ✓ la Torre Monitor di tre piani per un totale di circa 1200 m², anch'essa sulla copertura della Piastra, contiene alcuni uffici e parte degli impianti tecnologici.



4.1 Sito di Milano

Ubicazione	VIA PRIVATA VISERBA, 20, 20126 MILANO
Numero di dipendenti	27

La sede di Milano si trova nell'area di Sesto S. Giovanni, in Via Viserba in un quartiere periferico di Milano in parte dedicato al settore direzionale/uffici e parte abitativo; l'area appartiene al tessuto di rinnovamento urbano. I limiti di emissione acustica della zona IV sono 65 dB diurni e 55 dB notturni: data la tipologia di attività questi limiti sono ampiamente rispettati.

InfoCamere occupa una parte dell'edificio di proprietà della Camera di Commercio, fino al 2017 circa 150 m² dal 2018 occupa 425 m², distribuiti in alcuni locali, adibiti ad uso ufficio, all'interno di un edificio dotato di impianti centralizzati; il Data Center è collocato al piano seminterrato del medesimo fabbricato è dotato di impianti di climatizzazione autonomi, con gruppi frigo in copertura e unità under a servizio del locale macchine che occupa una superficie di più di 200 mq.

Anche in questo caso si tratta di un edificio con struttura mista in calcestruzzo e acciaio con impianti di climatizzazione a ventilconvettori.



5. ASPETTI AMBIENTALI SIGNIFICATIVI

5.1 Aspetti ambientali significativi

Si riportano gli aspetti ambientali ritenuti significativi da INFOCAMERE ed emersi dall'analisi ambientale iniziale per ogni sito (*in fondo alle tabelle si trova la legenda*).

Gli aspetti ambientali significativi sono collegati al programma ambientale riportato al capitolo 9.

Sito di Roma

Aspetti Ambientali	Descrizione	G	F	R	P	Indice Significatività	Gs	Ft	Fe	Priorità	Obiettivi
ASPETTI AMBIENTALI DIRETTI / consumi	Energia Elettrica	2	5	5	1	50	2	1	1	4	Non Previsto
ASPETTI AMBIENTALI DIRETTI / consumi	Carta e cancelleria	2	5	3	2	60	3	3	2	8	3
ASPETTI AMBIENTALI DIRETTI / altro	Presenza di condizionatori contenenti freon o altre sostanze lesive.	3	2	3	3	54	2	1	2	5	Non Previsto

Sito di Padova

Aspetti Ambientali	Descrizione	G	F	R	P	Indice Significatività	Gs	Ft	Fe	Priorità	Obiettivi
ASPETTI AMBIENTALI DIRETTI / consumi	Energia Elettrica	3	5	5	1	75	2	3	3	8	1, 2
ASPETTI AMBIENTALI DIRETTI / consumi	Carta e cancelleria	2	5	3	2	60	3	3	2	8	3
ASPETTI AMBIENTALI DIRETTI / emissioni	Rifiuti speciali pericolosi	3	4	3	2	72	1	1	2	4	Non Previsto
ASPETTI AMBIENTALI DIRETTI / altro	Presenza di condizionatori contenenti freon o altre sostanze lesive	3	2	3	3	54	2	1	2	5	Non Previsto
ASPETTI AMBIENTALI INDIRETTI	Emissioni e traffico: spostamenti casa-lavoro	2	5	2	3	60	2	2	3	7	4, 5

Sito di Milano

Aspetti Ambientali	Descrizione	G	F	R	P	Indice Significatività	Gs	Ft	Fe	Priorità	Obiettivi
ASPETTI AMBIENTALI DIRETTI / consumi	Energia Elettrica	2	5	5	1	50	2	1	1	4	Non Previsto
ASPETTI AMBIENTALI DIRETTI / consumi	Carta e cancelleria	2	5	3	2	60	3	3	2	8	3
ASPETTI AMBIENTALI DIRETTI / altro	Presenza di condizionatori con freon o altre sostanze lesive	3	2	3	3	54	2	1	2	5	Non Previsto

Legenda:

	Descrizione	Range dei valori	
G	Gravità	1 – Danno molto limitato	5 – Danno esteso
F	Frequenza	1 – Emergenza	5 – Giornaliera
R	Reversibilità	1 – Reversibile	5 – Irreversibile
P	Prevenzione	1 – Notevole capacità capacità	5 – Nessuna

La valutazione della significatività degli impatti ambientali si basa sulla moltiplicazione di quattro parametri riportati nella tabella a lato

Quando il livello di significatività IS è maggiore o uguale a 50, l'aspetto ambientale si considera significativo.

Per questi aspetti l'azienda valuta una priorità di intervento che deriva dalla somma di altri tre parametri

	Descrizione	Range dei valori	
Gs	Grado di significatività	1 – Bassa	3 – Alta
Ft	Fattibilità tecnica	1 – Tecnologia elementare	3 – Tecnologia avanzata
Fe	Fattibilità economica	1 – Non fattibile	3 – Fattibile

Priorità d'intervento bassa per $PI \leq 4$

Priorità d'intervento media per $4 < PI \leq 6$

Priorità d'intervento alta per $PI > 6$

5.2 Sito di Roma

5.2.1 Consumo di Energia elettrica

Nel sito di Roma sono presenti solo uffici. Oltre all'energia elettrica per il funzionamento delle postazioni degli uffici, i consumi derivano dalla climatizzazione: sia estiva che invernale in quanto il sito è dotato di 12 pompe di calore di potenza termica nominale media di 40 kWt.

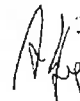
Anno	kWh
31/10/2018	372.062

5.2.2 Consumo di Carta

Il consumo riguarda principalmente la carta stampata che INFOCAMERE controlla monitorando le stampanti. Sono misurati i dati dell'intera organizzazione, che vengono suddivisi tra le varie sedi in base al numero di personale impiegato.

INFOCAMERE nel corso del 2018 sta continuando ad attuare un programma per ridurre i fogli stampati negli uffici delle sue sedi con un premio di € 150.000 destinato a tutto il persona. I risultati sono evidenti ed hanno portato una riduzione del 40% negli ultimi 2 anni.

Anno	N° fogli stampati
31/10/2018	135.595



5.2.3 Presenza di condizionatori contenenti freon o altre sostanze lesive

A Roma per la climatizzazione degli uffici, sia estiva che invernale, sono presenti 17 pompe di calore, registrate regolarmente nel libretto d'impianto, che utilizzano una tipologia di fluido frigorigeno:

QUANTITA' DI FLUIDO FRIGORIGENO

N° pompe di calore	Fluido frigorigeno	Kg di carica	t CO ₂ eq
17	R-410A (miscela)	151,10	315,5

Dai controlli sulle perdite F-Gas risulta che sono stati dispersi in atmosfera i seguenti quantitativi:

Anno	t CO ₂ eq
31/10/2018	0

5.3 Sito di Padova

5.3.1 Consumo di Energia elettrica

InfoCamere utilizza energia elettrica di rete principalmente per:

- ✓ il funzionamento del centro di elaborazione dati (CED);
- ✓ il funzionamento dei sistemi di raffrescamento del CED;
- ✓ gli usi uffici e servizi annessi.

Il CED, che è la struttura fondamentale per la regolare attività dell'organizzazione, costituisce il sistema più energivoro dell'intera organizzazione, infatti funziona 24 ore su 24 per 365 giorni l'anno (la sua continuità operativa è fondamentale tanto che sono presenti generatori ausiliari). Il consumo di energia elettrica è rilevabile dalle bollette e strumenti di monitoraggio.

Il sito di Padova è caratterizzato da un centro di elaborazione dati di grandi dimensioni che comporta consumi molto elevati. Il CED e l'impianto di raffrescamento a esso dedicato consumano il 65% dell'energia elettrica dell'intero sito. Il restante riguarda le attività di ufficio e gli ausiliari annessi (climatizzazione estiva, illuminazione, PC e altre attrezzature da ufficio).

I consumi tra il 2015 e il 2016 sono stati ridotti di circa il 15% grazie all'installazione delle isole ad alta densità per gli apparati IT del CED. Anche se poco rilevabile nei consumi totali del sito, tra il 2017 e il 2018 l'organizzazione ha attivato una procedura per lo spegnimento automatico dei pc



che venivano lasciati in standby nelle ore notturne per ridurre i consumi degli uffici. Infatti si è avuta una riduzione da circa 700 macchine che restavano in standby a circa 30/50 che vengono spente in automatico dalla predetta procedura.

Anno	kWh
31/10/2018	4.401.580

5.3.2 Consumo di Carta

Il consumo riguarda principalmente la carta stampata che INFOCAMERE controlla monitorando le stampanti. Sono misurati i dati dell'intera organizzazione, che vengono suddivisi tra le varie sedi in base al numero di personale impiegato.

INFOCAMERE nel corso del 2018 sta continuando ad attuare un programma per ridurre i fogli stampati negli uffici delle sue sedi con un premio di € 150.000 destinato a tutto il persona. I risultati sono evidenti ed hanno portato una riduzione del 40% negli ultimi 2 anni.

Anno	N° fogli stampati
31/10/2018	456.093

5.3.3 Presenza di condizionatori contenenti freon o altre sostanze lesive

Nel sito di Padova per la climatizzazione degli uffici ma soprattutto del CED sono utilizzati 31 gruppi frigo, registrati regolarmente nel libretto d'impianto, che utilizzano tre tipologie di fluido frigorifero:

QUANTITA' DI FLUIDO FRIGORIGENO

N° gruppi frigo	Fluido frigorifero	kg di carica	t CO ₂ eq
2	R410A	10,6	22,1
2	R134a	620	886,6
27	R407C	1800	2313,3

Dai controlli sulle perdite F-Gas risulta che sono stati dispersi in atmosfera i seguenti quantitativi:

Anno	t CO ₂ eq
31/10/2018	0

5.3.4 Aspetti ambientali diretti / emissioni – Rifiuti speciali pericolosi

Si riporta un elenco dei rifiuti prodotti da INFOCAMERE negli ultimi 2 anni:



Codice CER Descrizione

080317	Toner per stampa esauriti, contenenti sostanze pericolose
160213	Apparecchiature fuoriuso, contenenti componenti pericolosi diversi da quelle di cui la voce da 160209 a 160212
160601	Batterie al piombo
200121	Tubi fluorescenti ed altri rifiuti contenenti mercurio

I rifiuti derivano in particolare dalle attività di manutenzione dei server del CED.

Anno	Padova
31/10/2018	140Kg

5.3.5 Emissioni e traffico: spostamenti casa-lavoro

Gli spostamenti casa-lavoro comportano dei consumi, emissioni e altri impatti indiretti non trascurabili e di difficile controllo per l'azienda. Questo impatto è inevitabile e risulta difficile stimare i reali impatti derivanti dagli spostamenti, tuttavia InfoCamere è attiva per controllare e mitigare l'aspetto ambientale ed ha nominato il mobility manager come definito nel D.M. 27 marzo 1998, rispettando la conformità legislativa e ha avviato un progetto di smart working; così facendo, negli ultimi 8 mesi è stato consentito ad oltre 60 dipendenti di lavorare da casa. Si è stimato un risparmio dei chilometri percorsi di 1.700 km/utente corrispondenti ad una riduzione 14,6 tonnellate di emissione di CO₂.



I Progetto "Smart Working – Lavoro Agile" è stato avviato in InfoCamere dal 1° gennaio 2018 al 31 agosto e ha coinvolto 67 Smart Worker che fra tutte le sedi hanno sperimentato volontariamente la nuova modalità di lavoro

I bilancio dei primi 6 mesi di sperimentazione ha visto l'utilizzo di oltre 2.000 giornate fruite in modalità agile, per un risparmio totale di 2.300 ore reinvestite in attività legate al lavoro, alla famiglia e al tempo libero

Il Smart Working favorisce la conciliazione vita-lavoro, ma non solo, fa anche bene al pianeta! Fino a Giugno 2018 sono stati risparmiati 114.000 km pari ad una riduzione di emissione di 14,6 tonnellate di CO₂

Ora siamo pronti per un nuovo capitolo del progetto "Smart Working – Lavoro Agile" che contribuirà ulteriormente ad una profonda trasformazione dei comportamenti organizzativi, ad un nuovo utilizzo delle tecnologie e ad una riconfigurazione degli spazi aziendali in InfoCamere

InfoCamere è attiva nel favorire una mobilità più sostenibile e nei incontri comunali sull'argomento. Durante il 2017 e nel primo semestre del 2018 l'organizzazione ha partecipato agli incontri comunali per il piano "PUMS (Piano Unico di Mobilità Sostenibile)" con l'obiettivo di costruire un percorso ciclopedonale protetto che colleghi il centro di Padova alla zona industriale. Inoltre, sempre nell'ottica della collaborazione con il comune per la mobilità ZIP, InfoCamere partecipa alla raccolta e aggregazione dei dati sulla mobilità della zona ZIP (zona industriale di Padova).

5.4 Sito di Milano

5.4.1 Consumo di Energia elettrica

Nel sito di Milano è presente la sala CED dedicata al "Disaster Recovery", ovvero il backup dei dati qualora la sede di Padova dovesse subire danni irreversibili.

INFOCAMERE monitora i consumi del CED attraverso propria strumentazione, mentre i consumi degli uffici sono valutati rispetto quelli totali dell'edificio (suddivisione in base ai metri quadrati occupati, dal 2018 il 10% dell'edificio).

Anno	kWh
31/10/2018	919.418

5.4.2 Consumo di Carta

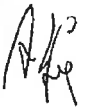
Il consumo riguarda principalmente la carta stampata che INFOCAMERE controlla monitorando le stampanti. Sono misurati i dati dell'intera organizzazione, che vengono suddivisi tra le varie sedi in base al numero di personale impiegato.

INFOCAMERE nel corso del 2018 sta continuando ad attuare un programma per ridurre i fogli stampati negli uffici delle sue sedi con un premio di € 150.000 destinato a tutto il persona. I risultati sono evidenti ed hanno portato una riduzione del 40% negli ultimi 2 anni.

Anno	N° fogli stampati
31/10/2018	24.654

5.4.3 Presenza di condizionatori contenenti freon o altre sostanze lesive

Nel sito di Milano per la climatizzazione degli uffici e del CED sono utilizzati 9 gruppi frigo, registrati regolarmente nel libretto d'impianto, che utilizzano tre tipologie di fluido frigorifero:



QUANTITA' DI FLUIDO FRIGORIGENO

N° gruppi frigo	Fluido frigorifero	Kg di carica	t CO ₂ eq
3	HFC-134a	220	314,6
4	R-410A (miscela)	100	208,8
2	R-407C (miscela)	44	78,1

Dai controlli sulle perdite F-Gas risulta che sono stati dispersi in atmosfera i seguenti quantitativi:

Anno	t CO ₂ eq
31/10/2018	0

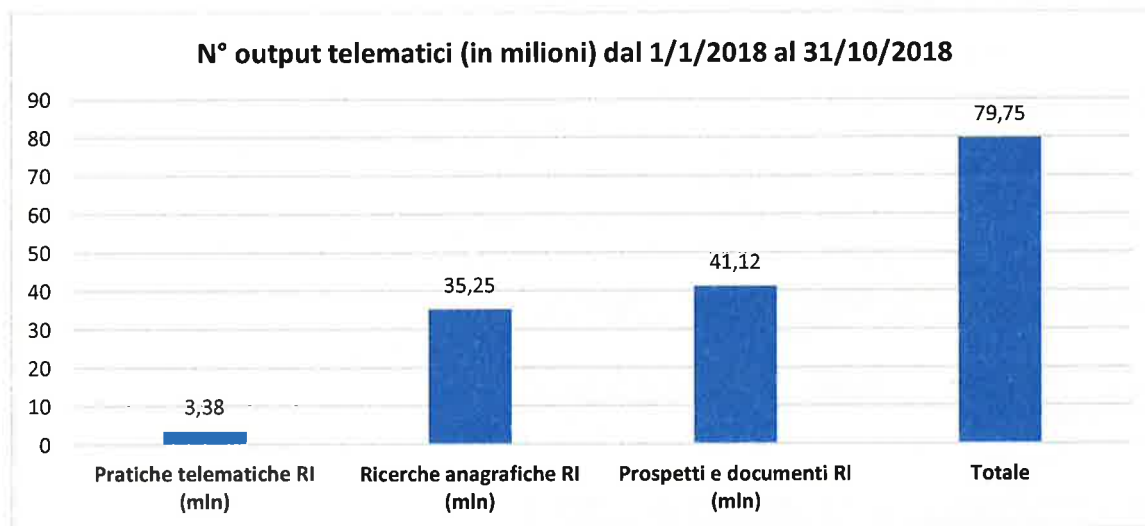


6. INDICATORI CHIAVE

Gli indicatori chiave sono stati sviluppati in considerazione delle attività dell'organizzazione, che non prevede produzione di prodotti finiti ma servizi. I consumi sono stati normalizzati in base al numero di dipendenti del sito o a variabili climatiche. Solo per il sito di Padova si è utilizzato un parametro "produttivo" relativo agli output telematici erogati.

- **Variabili climatiche: Gradi Giorno estivi e invernali** (fonte: www.degreedays.net)
 - Gradi Giorno estivi: calcolati come la somma delle differenze tra la temperatura media della giornata e quella di riferimento di 22°C nel periodo tra aprile e settembre compresi.
 - Gradi Giorno invernali: calcolati come la somma delle differenze tra la temperatura di riferimento di 20°C e quella media della giornata nel periodo tra ottobre e marzo compresi.

- **Parametro produttivo:** InfoCamere eroga tre tipologie di **output telematici** ("prodotto finito") che "consegna" al cliente che ne fa richiesta:
 - Pratiche telematiche;
 - Ricerche anagrafiche;
 - Prospetti e documenti.



Si riportano di seguito gli indicatori ambientali sviluppati secondo le indicazioni dell'allegato IV del regolamento CE 1221/09 modificato dal Reg. UE 1505/2017.

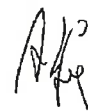


6.1 Indicatori di Roma

Indicatore	Unità di misura	31/10/2018	
i) Efficienza energetica			NOTE
Indicatore energia elettrica	kWh/GG est	1.039,3	Dati da bolletta
ii) Efficienza materiali			
Indicatore carta stampata	n° fogli stampati/n° dipendenti	811,9	Dati da monitoraggio interno
iii) Acqua			
Indicatore consumo acqua	mc/n° dipendenti	8,2	Dati da bolletta
iv) Rifiuti			
Indicatore rifiuti non pericolosi	kg/n° dipendenti	0,12	Dati da registro
Indicatore rifiuti pericolosi	kg/n° dipendenti	0,00	Dati da registro
v) Biodiversità			
Superficie Occupata	mq	3.178,0	
vi) Emissioni			
Emissione di CO2	t	118,3	Fattore di conversione da rapporto ISPRA rapportiR_283_18_NIR2018
Perdite di Fgas: CO2 eq	t	0,0	Rapporti di manutenzione

6.2 Indicatori di Padova

Indicatore	Unità di misura	Dal 01/01/2018 Al 31/10/2018	NOTE
i) Efficienza energetica			
Indicatore energia elettrica	kWh/output telematici	55.019,75	Dati da bolletta
Indicatore energia elettrica solo CED IC	kWh/output telematici	14.114,69	Dati da monitoraggio interno
Indicatore energia elettrica altri consumi	kWh / GG est	21.962,45	
PUE medio annuo	kWh/kWh	1,37	Dati da monitoraggio interno
Indicatore metano per riscaldamento	Smc / GG inv	37,87	Dati da bolletta
ii) Efficienza materiali			
Indicatore carta stampata	n° fogli stampati/n° dipendenti	829,26	Dati da monitoraggio interno
iii) Acqua			
Indicatore consumo acqua (uso servizi igienici)	mc/n° dipendenti	6,30	Dati da bolletta
Indicatore consumo acqua (uso torri evaporative)	mc/output telematici	51,95	
iv) Rifiuti			
Indicatore rifiuti non pericolosi	kg/output telematici	276,91	Dati da registro
Indicatore rifiuti pericolosi	kg/output telematici	2,93	Dati da registro



Indicatore	Unità di misura	Dal 01/01/2018 Al 31/10/2018	NOTE
v) Biodiversità			
Area verde / superficie occupata	%	0%	
vi) Emissioni			
Emissione di CO2	t	1.868,0	Fattore di conversione da rapporto ISPRA rapportiR_283_18_NIR2018
Perdite di Fgas: CO2 eq	t	0,0	Rapporti di manutenzione

6.3 Indicatori di Milano

Indicatore	Unità di misura	Dal 01/01/2018 Al 31/10/2018	NOTE
i) Efficienza energetica			
Indicatore energia elettrica	kWh/GG est	8.435,0	Dati da bolletta (millesimi)
Indicatore metano per riscaldamento	Smc / GG inv	1,15	Dati da bolletta (millesimi)
ii) Efficienza materiali			
Indicatore carta stampata	n° fogli stampati/n° dipendenti	913,1	
iii) Acqua			
Indicatore consumo acqua	mc/n° dipendenti	4,9	Dati da bolletta (millesimi)
iv) Rifiuti			
N.A.			
v) Biodiversità			
Superficie Occupata	mq	625,0	
vi) Emissioni			
Emissione di CO2	t	295,6	Fattore di conversione da rapporto ISPRA rapportiR_283_18_NIR2018
Perdite di Fgas: CO2 eq	t	0,0	Rapporti di manutenzione



7. CONCLUSIONI

I benefici della certificazione ambientale e della registrazione EMAS sono da ricercare nella gestione degli impatti ambientali che hanno portato ai seguenti risultati:

- ✓ riduzione del consumo di risorse energetiche;
- ✓ riduzione dei consumi dei fogli stampati;
- ✓ miglioramento della gestione de rifiuti speciali;
- ✓ maggiore consapevolezza dell'impatto ambientale.

Questi risultati a loro volta hanno portato altri benefici che vanno letti soprattutto a lungo termine:

- ✓ vantaggi competitivi;
- ✓ vantaggi assicurativi e finanziari;
- ✓ punteggio per accesso a gare d'appalto;
- ✓ miglioramento della motivazione del personale;
- ✓ miglioramento dell'immagine.

8. DICHIARAZIONE AMBIENTALE

La presente Dichiarazione Ambientale riguarda esclusivamente INFOCAMERE S.C.p.A., che mette a disposizione del pubblico e di tutti i soggetti interessati questo documento in versione integrale, nello stato di revisione più recente, sia in formato PDF nel sito internet aziendale (www.infocamere.it) sia in formato cartaceo facendo richiesta al Responsabile del Sistema di Gestione Ambientale, l'ing. Alberto La Greca.

INFOCAMERE S.C.p.A. dichiara che i dati contenuti nel presente documento sono veritieri.

INFOCAMERE S.C.p.A. si impegna inoltre a presentare all'Organismo competente EMAS gli aggiornamenti annuali convalidati della Dichiarazione Ambientale, provvedendo alla emissione e validazione di un documento contenente gli aggiornamenti alla Dichiarazione Ambientale inerenti in particolare gli obiettivi e i programmi di miglioramento, oltre ad eventuali modifiche al sistema di gestione ambientale e l'aggiornamento dei dati.



8.1 Verificatore Ambientale

Il verificatore Ambientale accreditato che ha verificato la validità e la conformità della presente Dichiarazione Ambientale, della Politica Ambientale aziendale e degli obiettivi ambientali, convalidandola ai sensi del Reg. EMAS CE 1221/09 e Reg. UE 1505/2017 è:

Bureau Veritas Italia S.p.A.
Viale Monza 347– Milano 20146
(n° di accreditamento IT-V-0006)

Con la presente si informa che la dichiarazione ambientale della INFOCAMERE S.C.p.A. è conforme e soddisfa i principi del Regolamento CE 1221/09 modificato dal Reg. UE 1505/2017.

Timbro del Verificatore Ambientale accreditato

Data di convalida





9. PROGRAMMA AMBIENTALE – OBIETTIVI TRIENNALI 2018-2021

N	SITO	IMPATTO	OBBIETTIVO	VALORE ATTESO	PROGRAMMA	RESPONSABILITA'	RISORSE	SCADENZA	RISULTATO 2018-2021
1	PADOVA	Consumo Energia Elettrica	Riduzione del prelievo da rete attraverso la realizzazione di un impianto fotovoltaico sulla parte sud dell'edificio	Risparmio del 2% sul energia elettrica prelevata da rete: 1% fine 2018 2% anni successivi	1. Bando di gara per assegnare il progetto e la realizzazione 2. Realizzazione dell'impianto	RSGA / Energy manager Unità tecnologia e impianti	Interne	30/09/2018	Settembre 2018 gara aggiudicata
2	PADOVA	Consumo Energia Elettrica	Implementazione sistema di monitoraggio in continuo e servizio di energy management	Aumento conoscenza sui consumi e reattività di intervento (stima 1% di risparmio)	1. Avviamento del piano di monitoraggio continuo con report 2. Sensibilizzazione del personale	RSGA / Energy manager Unità tecnologia e impianti Consulente esterno	Interne	31/12/2021	Publicazione del bilancio di sostenibilità
3	TUTTI I SITI	Consumo di carta	Continuare ad attuare il piano di riduzione dei consumi di carta stampata	Riduzione annuale del 5% (rispetto anno precedente)	1. Pubblicazione risultati raggiunti in intranet	RSGA	Interne	31/12/2021	Al 31/10/2018 il risparmio si attesta al 12% rispetto il 2017
4	PADOVA	Mobilità	Collaborazione nel progetto PUMS per la realizzazione della pista ciclabile centro città - ZIP	Realizzazione della pista ciclabile	1. Raccolta e aggregazione dati sulla mobilità della ZIP (da fornire al comune)	RSGA / Mobility manager	Interne	31/12/2021	
5	PADOVA	Mobilità	Favorire l'utilizzo di mezzi ecologici	Rendere verdi 260 m ² di piazzale	1. Definizione dei criteri del bando di gara	RSGA	Interne	31/10/2018	Pubblicata la manifestazione di interesse per la gara, si tende ad aggiudicare la prima decade di dicembre 2018
6	PADOVA	Occupazione del suolo	Realizzazione di un giardino pensile nel piazzale d'ingresso		3. Realizzazione del giardino		€ 120.000	31/03/2019	



100 DETERMINAZIONE RISCHI E OPPORTUNITÀ

DICHIARAZIONE AMBIENTALE 2018-2021



ANALISI DEL CONTESTO A COMPLETAMENTO DELL'ANALISI AMBIENTALE

Fattori interni ed esterni	Parti interessate	ESIGENZE Parti interessate	R:Rilevanza (A:Alta, M:Media, B:Bassa, NR:Non Rilevante)	ASPECTO AMBIENTALE	RISCHI
Ambiente legale, Ambiente sociale, Condizioni ambientali, Prestazioni, Investimenti	Direzione, Unità Tecnologia, Unità, Fornitori EE, Ambiente	(1) Evitare sprechi di risorse (2) Servizio di fornitura efficiente che garantisce business continuity Ambiente	RM	Consumo Energia Elettrica	(1) Dep natural (2) Utili: (3) Cos fornitu
Ambiente legale, Ambiente sociale, Condizioni ambientali, Valori, Formazione, Conoscenza	Direzione, Unità Tecnologia, Addetti gestione rifiuti, Enti di controllo, Ambiente circostante	(1) Rispetto della normativa ambientale (2) Miglior gestione dei rifiuti (3) Evitare inquinamento del suolo	RM	Rifiuti (Produzione rifiuti speciali non pericolosi e pericolosi)	(1) Stoc (2) Con dell'ar (3) San (4) Dan
Ambiente legale, Tecnologia, Mercati, Ambiente culturale- sociale ed economico, Condizioni ambientali, Prestazioni, Valori	Direzione, Unità approvvigionamenti, Fornitori carta, Personale interno, Enti di controllo, Ambiente	(1) Evitare sprechi di risorse (2) Collaborazione di tutto il personale a raggiungere gli obiettivi ambientali aziendali (3) Rispetto dei CAM	RB	Consumo carta e cancelleria	(1) Dep natural (2) Utili: rispett
Ambiente legale, Tecnologia, Condizioni ambientali, Valori e Cultura	Direzione, Personale interno, Ambiente	(1) Risparmiare sui costi degli spostamenti casa-lavoro (2) Ridurre il carico di traffico dell'area (3) Favorire mobilità sostenibile	RB	Mobilità: spostamenti casa-lavoro	(1) Inqr (2) Nes sosten (3) Traf ore di l
Ambiente legale, Tecnologia, Ambiente culturale- sociale ed economico, Condizioni ambientali, Prestazioni, Valori	Direzione, Unità Tecnologia, Servizio di manutenzione, Personale interno, Enti di controllo	(1) Rispetto della normativa ambientale (2) Evitare sanzioni notevoli (3) Salubrità del luogo (4) Funzionamento corretto degli impianti	RB	Sostanze lesive strato ozono, Condizionamento ambienti	(1) Inqr (2) Fuo e ozon (3) San
Ambiente legale, Tecnologia, Condizioni ambientali, Conoscenza, Formazione	Direzione, Unità Tecnologia, Personale addetto alla emergenza, Ambiente circostante	(1) Rispetto della normativa ambientale (2) Evitare impatti gravi	NR	Sversamenti gasolio, acido solforico	(1) Con del sot (2) Nec (3) San

ANALISI DEL CONTESTO A COMPLETAMENTO DELL'ANALISI AMBIENTALE					
Fattori interi ed esterni	Parti interessate	ESIGENZE Parti Interessate	R:Rilevanza (A:Alta, M:Media, B:Bassa, NR:Non Rilevante)	ASPETTO AMBIENTALE	RIS all'li
Ambiente legale, Ambiente culturale-sociale ed economico, Condizioni ambientali, Conoscenza, Formazione	Direzione, Unità Tecnologia, Personale Interno, Comunità Locale	1) Salubrità del luogo 2) Sicurezza sul luogo di lavoro 3) Evitare danni di immagine	NR	Incendi	1) Sosta possono danni al 2) Esplc
Ambiente legale, Tecnologia, Mercati, Ambiente culturale-sociale ed economico, Condizioni ambientali, Prestazioni	Direzione, Unità Tecnologia, Unità approvvigionamenti, Fornitori gas, Enti di controllo	1) Rispetto della normativa ambientale 2) Evitare sanzioni 3) Evitare sprechi di risorse	NR	Consumo Gas Metano, emissioni	1) Depa naturali 2) inquir
Tecnologia, Mercati, Ambiente culturale-sociale ed economico, Condizioni ambientali, Prestazioni	Direzione, Unità Tecnologia, Unità approvvigionamenti, Fornitori gasolio, Enti di controllo	1) Rispetto della normativa ambientale 2) Evitare sanzioni 3) Evitare sprechi di risorse	NR	Consumo combustibile liquido gasolio	1) Depa naturali
Ambiente legale, Tecnologia, Ambiente culturale-sociale ed economico, Condizioni ambientali, Conoscenza	Direzione, Unità Tecnologia, Personale interno, Ente di controllo	1) Rispetto della normativa ambientale	NR	Inquinamento elettromagnetico	1) Conto locale 2) Manc legge 3) Sanz
Ambiente legale, Tecnologia, Mercati, Ambiente culturale-sociale ed economico, Condizioni ambientali, Prestazioni	Direzione, Unità Tecnologia, Unità approvvigionamenti, Unità approvvigionamenti, Fornitori acqua, Enti di controllo	1) Evitare sprechi di risorse	NR	Approvvigionamento Idrico	1) Depa naturali